

# **LA DOBLE COBERTURA SANITÀRIA A LA CIUTAT DE BARCELONA**

**Una aproximació al coneixement i a la  
caracterització d'aquesta població**

**Direcció de Planificació i Avaluació**

Febrer 1999

ref/doble

**GLOSSARI DE TERMES**

<i>Tenir dret a la Seguretat Social</i>	Tenir dret a les prestacions sanitàries del sistema sanitari públic. És equivalent a estar sota la cobertura de l'SCS
<i>Tenir dret a una mútua obligatòria</i>	Persones que per la seva condició de treballadors o extreballadors d'un determinat col·lectiu, bé tenen dret a una assistència sanitària a través d'una mútua, sense relació amb les entitats proveïdores de l'SCS (entre altres l'ICS); o bé opten, perquè tenen dret, per rebre l'assistència sanitària a través d'una entitat d'assegurança lliure o privada, en lloc del sistema sanitari públic.
<i>Estar afiliat a una mútua voluntària</i>	Persones que voluntàriament, per rebre l'assistència sanitària, estan afiliats a una mútua d'assegurança lliure o privada.
<i>Doble cobertura sanitària</i>	Persones que gaudeixen al mateix temps d'una protecció pública i d'una assegurança privada.

**ÍNDEX**

<b>1</b>	<b>RESUM</b> .....	<b>3</b>
<b>2</b>	<b>INTRODUCCIÓ</b> .....	<b>6</b>
2.1	ANTECEDENTS I CONEIXEMENTS ACTUALS DEL PROBLEMA .....	6
2.2	JUSTIFICACIÓ.....	7
<b>3</b>	<b>OBJECTIUS</b> .....	<b>8</b>
<b>4</b>	<b>MATERIAL I MÈTODE</b> .....	<b>9</b>
<b>5</b>	<b>RESULTATS</b> .....	<b>11</b>
5.1	POBLACIÓ DE LA CIUTAT DE BARCELONA NO AFILIADA A LA SEGURETAT SOCIAL (AMB DRET A UNA MÚTUA D'AFILIACIÓ OBLIGATÒRIA I QUE HA OPTAT PER REBRE L'ASSISTÈNCIA SANITÀRIA MITJANÇANT UNA ENTITAT D'ASSEGURANÇA LLIURE) I SENSE DOBLE COBERTURA .	11
5.2	POBLACIÓ DE LA CIUTAT DE BARCELONA AMB DOBLE COBERTURA .....	14
5.3	CARACTERÍSTIQUES SOCIODEMOGRÀFIQUES DE LA POBLACIÓ DE LA CIUTAT DE BARCELONA AMB DOBLE COBERTURA.....	20
5.4	LA DOBLE COBERTURA ALS DISTRICTES MUNICIPALS .....	23
<b>6</b>	<b>LIMITACIONS I COMENTARIS</b> .....	<b>28</b>
<b>7</b>	<b>CONCLUSIONS</b> .....	<b>30</b>
<b>8</b>	<b>RECOMANACIONS</b> .....	<b>31</b>
<b>9</b>	<b>BIBLIOGRAFIA I DOCUMENTACIÓ CONSULTADA</b> .....	<b>32</b>
	<b>ANNEXES</b> .....	<b>33</b>

## 1 RESUM

### 1. Definició

S'entén per doble cobertura aquelles persones que gaudeixen al mateix temps d'una protecció pública i d'una assegurança privada.

### 2. Fonts d'informació consultades

- Memòria del PAMEM (Institut de Prestacions d'Assistència Mèdica al Personal Municipal) any 1996.
- Memòria de MUTUAM (Montepío Tèxtil) any 1997.
- Finalment, de la memòria de l'any 1997 elaborada pel Servei d'Entitats d'Assistència Sanitària d'Afiliació Col·lectiva de la Direcció General de Recursos Sanitaris del Departament de Sanitat i Seguretat Social, a partir de la informació facilitada per les pròpies Entitats d'Assegurança Lliure d'Assistència Sanitària, s'estima el nombre de persones pertanyen a MUFACE, ISFAS i MUGEJU residents a la ciutat de Barcelona (àmbit territorial de la Regió Sanitària Barcelona Ciutat), les quals no disposen de doble cobertura. Així, a partir d'aquesta informació també s'estima el nombre de persones residents a la ciutat de Barcelona amb doble cobertura.
- Resultats de l'enquesta d'activitat de les Entitats d'Assegurança Lliure d'Assistència Sanitària 1996 del Servei d'Entitats d'Assistència Sanitària d'Afiliació Col·lectiva de la Direcció General de Recursos Sanitaris.

Informació facilitada per la Direcció Provincial de Barcelona de la Tresoreria General de la Seguretat Social sobre el nombre de mutualistes a nivell provincial de la *Mutualidad de Funcionarios del Estado (MUFACE)*, aollits a la cobertura amb el sistema públic.

D'altra banda, de l'explotació de les dades de l'Enquesta de Salut de Catalunya-94 (ESCA-94), dades corresponents a la Regió Sanitària Barcelona Ciutat, s'analitza el percentatge i s'estima el nombre de persones amb doble cobertura, així com les seves característiques sociodemogràfiques, tenint en compte el cens de població de l'any 1991. Les variables que s'analitzen són les que consten a l'annex 1.

### 3. Resultats i conclusions

#### 3.1 Estimació del nombre de persones segons els diferents col·lectius d'assegurats

De l'anàlisi de l'ESCA-94 es calcula que a la ciutat de Barcelona, i segons el Padró 91, hi ha un 96,1% de població que declara tenir dret a la Seguretat Social, un 5,3% tenir dret a una mútua d'afiliació obligatòria i un 36,8% que declara pertànyer a una mútua d'afiliació voluntària

Les altres fonts de dades consultades aporten informació bé per províncies pel conjunt de pòlisses, o bé per tipus de pòlissa, sense especificar la província, és a dir, pel conjunt de Catalunya.

S'ha pogut estimar, que en conjunt, i per la ciutat de Barcelona, els col·lectius MUFACE, ISFAS, MUGEJU, MUTUAM i PAMEM, així com les entitats col·laboradores amb conveni amb l'ICS (Telefònica, La Caixa, La Vanguardia, Col·legi de Periodistes i Banc Central Hispano-Americano) són 101.564 persones. Això vol dir, que aquestes persones tenen dret a una mútua d'afiliació obligatòria i es podria pensar que no tenen doble cobertura

D'altra banda, el nombre de pòlisses (mútua d'afiliació voluntària) estimades per la població de la ciutat de Barcelona, a partir de la informació facilitada per les entitats d'assegurança lliure és de 971.597, incloent individuals i familiars -sense que es pugui discriminar entre elles- i altres pòlisses

#### 3.2. Estimació de la població amb doble cobertura: Barcelona en relació a Catalunya i altres regions sanitàries

De l'anàlisi de l'ESCA-94 -dades de la Regió Sanitària Barcelona Ciutat-, la població que declara tenir doble cobertura (dret a la Seguretat Social i estar afiliat de manera voluntària a una mútua) és d'un 35,2%, la qual cosa significa 578.384 persones.

Això vol dir que hi ha 26.706 persones que declaren estar afiliades voluntàriament a una mútua, però no tenen dret a l'ICS. D'altra banda, 9.914 persones declaren tenir dret a una mútua obligatòria i alhora estar afiliats voluntàriament a una mútua.

Pensem que aquestes 9.914 persones no sumen a la població amb doble cobertura, ja que és possible que l'afiliació voluntària sigui per pòlisses dentals o similars.

D'altra banda, el nombre de persones estimades amb doble cobertura per tot Catalunya és d'1.237.748, que representa un 20,2% de la població catalana.

Així doncs, la població de Barcelona que declara tenir doble cobertura es troba 15 punts per sobre de la mitjana de Catalunya, i representa prop del 50% (46,7%) del total de la població catalana amb doble cobertura.

### *3.3 El perfil sociodemogràfic del resident a la ciutat de Barcelona amb doble cobertura*

El perfil de la persona resident a Barcelona amb doble cobertura sanitària seria un home o una dona, casat o aparellat, amb criatures menors de 15 anys, que pertany a la classe social I i amb estudis universitaris superiors.

### *3.4 La doble cobertura als districtes municipals*

De l'anàlisi de l'ESCA-94 sabem que la població dels Districtes II Eixample, IV Les Corts, V Sarrià-Sant Gervasi i VI Gràcia declara tenir doble cobertura sanitària molt per sobre de la mitjana de Barcelona (entre 46,7% i 59,8%).

La població dels Districtes de Ciutat Vella, Sants-Montjuïc, Horta-Guinardó i Nou Barris, en declara per sota de la mitjana de Barcelona (entre 18,1% i 27,7%).

La població dels Districtes de Sant Andreu i Sant Martí (30,0% i 30,2% respectivament) és la que declara tenir una doble cobertura sanitària amb un percentatge més proper al de la mitjana de Barcelona.

## *4. Recomanacions i propostes de futur*

Es proposa que a nivell de les entitats d'assegurança lliure s'enregistrin les dades dels assegurats, tot discriminant per tipus de pòlissa: individual i familiar, i especificant per regió sanitària.

Conèixer les variables que explicarien les diferències entre districtes i aquelles predictores de tenir doble cobertura, ajudarien a proposar intervencions concretes adreçades a determinades subpoblacions, així com personalitzar aquestes intervencions en l'àmbit territorial de cada districte.

## 2 INTRODUCCIÓ

### 2.1 Antecedents i coneixements actuals del problema

S'entén per doble cobertura aquelles persones que gaudeixen al mateix temps d'una protecció pública i d'una assegurança privada<sup>1</sup>.

L'estimació del nombre de persones a Catalunya que l'any 1995 es trobaven en situació de doble cobertura era d'1.200.000 persones la qual cosa representa un 20% de la població<sup>1</sup>.

Pensem que pel cas de la població resident a la ciutat de Barcelona, aquest percentatge seria superior.

El ventall de serveis d'atenció sanitària que ofereixen els serveis sanitaris públics és més ampli que el de les entitats d'assegurança lliure. Determinats tipus de serveis, com els medicaments, l'atenció a la salut mental i els trasplantaments entre d'altres, no els ofereixen les entitats d'assegurança lliure<sup>1</sup>.

Totes dues cobertures sanitàries són concurrents i no complementàries, és a dir, ofereixen una cobertura dins el mateix àmbit assistencial. Serien complementàries si cada una oferís un servei que no ofereix l'altra.

Entendre el fenomen de la doble cobertura i integrar-lo dins la política sanitària voldria dir deixar la situació actual de concurrència i passar a una situació de complementarietat<sup>1</sup>.

En aquesta línia, i per tal d'assolir aquest objectiu, les entitats d'assegurança lliure haurien d'oferir una cobertura sanitària idèntica a la del Servei Català de la Salut (SCS), la qual cosa vol dir, el mateix catàleg de prestacions, i a la vegada, no fer discriminació adversa dels usuaris.

Una manera d'incentivar aquesta política consistiria a subvencionar als usuaris de la doble cobertura l'increment del preu de la pòlissa per tal que fos equiparable a la cobertura pública<sup>1</sup>.

Així, els usuaris podrien triar entre dos sistemes asseguradors, un de públic i un altre de privat. En ambdós casos tindrien els mateixos serveis. Tanmateix, si triessin el privat haurien de pagar una part de la pòlissa i disposarien de subvenció per a la resta.

Per a l'SCS l'avantatge consisteix en un estalvi de tota la despesa sanitària consumida per les persones que optin per la subvenció i evitar una caiguda futura dels beneficiaris de la doble cobertura que augmentaria la demanda de serveis<sup>1</sup>.

D'altra banda, existeixen determinats col·lectius de treballadors, com ara els empleats de banca o els empleats municipals, o bé els funcionaris, que pertanyen a una mútua d'afiliació obligatòria, i per tant, en principi es podria pensar que no tenen doble cobertura.

En aquest sentit, una primera fita que ens plantegem seria estimar el nombre de persones residents a la ciutat de Barcelona que formen part d'aquests col·lectius i a quines entitats asseguradores pertanyen.

Aquesta estimació ens permetrà conèixer el nombre de persones que segur no tenen doble cobertura per posteriorment poder estimar la població amb doble cobertura i conèixer les seves característiques des del punt de vista demogràfic i social.

## **2.2 Justificació**

Atès que conèixer el nombre de persones que no fan ús, o bé ús parcial, dels serveis sanitaris públics, malgrat que tenen dret, i s'adrecen per rebre assistència sanitària als serveis sanitaris privats, tot pagant una quota suplementària, té interès, ja que això representa un estalvi per l'SCS el qual es podria definir com els recursos que necessitaria afegir l'SCS per atendre els beneficiaris de la doble cobertura que ho deixessin de ser i es dirigissin a l'SCS.

És per això que es fa necessari estudiar el fenomen de la doble cobertura en el nostre àmbit, per tal de poder proposar intervencions concretes adreçades a determinades subpoblacions, les quals puguin beneficiar-se'n.



### **3 OBJECTIUS**

1. Estimar el nombre de persones residents a la ciutat de Barcelona que per la seva pertinença a determinats col·lectius de treballadors pertanyen a una mútua d'afiliació obligatòria i en principi es pot pensar que no tenen doble cobertura.
2. Conèixer a quines entitats d'assegurança lliure pertanyen els col·lectius de treballadors a que fa referència l'objectiu anterior.
3. Estimar la població resident en l'àmbit territorial de la Regió Sanitària Barcelona Ciutat que disposa de doble cobertura.
4. Descriure la població amb doble cobertura resident a la ciutat de Barcelona (àmbit territorial de la Regió Sanitària Barcelona Ciutat) des del punt de vista demogràfic i social.
5. Conèixer el comportament de la doble cobertura a nivell de districte municipal.

## 4 MATERIAL I MÈTODE

La informació bàsica que ens acostarà a conèixer el nombre de persones, que per la seva condició de treballadors pertanyent a determinats rams laborals, tenen dret a una mútua d'afiliació obligatòria, s'obté a partir de les memòries de les entitats d'assegurança lliure a les quals hem tingut accés.

Aquestes memòries són les següents:

1. Memòria del PAMEM (Institut de Prestacions d'Assistència Mèdica al Personal Municipal) any 1996.
2. Memòria de MUTUAM (Montepío Tèxtil) any 1997.
3. Finalment, de la memòria de l'any 1997 elaborada pel Servei d'Entitats d'Assistència Sanitària d'Afiliació Col·lectiva de la Direcció General de Recursos Sanitaris del Departament de Sanitat i Seguretat Social, a partir de la informació facilitada per les pròpies Entitats d'Asssegurança Lliure d'Assistència Sanitària, s'estima el nombre de persones pertanyen a MUFACE, ISFAS i MUGEJU residents a la ciutat de Barcelona (àmbit territorial de la Regió Sanitària Barcelona Ciutat), les quals no disposen de doble cobertura. Així, a partir d'aquesta informació també s'estima el nombre de persones residents a la ciutat de Barcelona amb doble cobertura.
4. Resultats de l'enquesta d'activitat de les Entitats d'Asssegurança Lliure d'Assistència Sanitària 1996 del Servei d'Entitats d'Assistència Sanitària d'Afiliació Col·lectiva de la Direcció General de Recursos Sanitaris.

Informació facilitada per la Direcció Provincial de Barcelona de la Tresoreria General de la Seguretat Social sobre el nombre de mutualistes a nivell provincial de la *Mutualidad de Funcionarios del Estado (MUFACE)*, aollits a la cobertura amb el sistema públic.

D'altra banda, de l'explotació de les dades de l'Enquesta de Salut de Catalunya-94 (ESCA-94), dades corresponents a la Regió Sanitària Barcelona Ciutat, s'analitza el percentatge i s'estima el nombre de persones amb doble cobertura, així com les seves característiques sociodemogràfiques, tenint en compte el cens de població de l'any 1991. Les variables que s'analitzen són les que consten a l'annex 1.

La classe social es determina a partir de l'ocupació actual o anterior de la persona entrevistada, o en cas que no treballés o no hagués treballat, de la persona principal de la llar. S'ha utilitzat l'adaptació de la classificació britànica proposada per Domingo i Marcos. El resultat són cinc categories, que van de major a menor de la classe I a la classe V. La classe social IV queda subclassificada en dos categories segons siguin treballadors manuals qualificats o semiqualicats, i es fa una darrera categoria, la classe social VI, dels no inclosos en les categories anteriors. Vegeu l'annex 2.

S'ha analitzat el percentatge de persones que declaren tenir dret a la Seguretat Social i a la vegada estan afiliades a una mútua voluntària. També, aquelles persones que declaren pertànyer una mútua obligatòria i a la vegada a una mútua voluntària.

La informació analitzada s'ha obtingut a partir del contingut de les següents preguntes (vegeu l'annex 1):

- Per a l'anàlisi de la variable dependent: pregunta núm.25
- Per a l'anàlisi del sexe: pregunta núm.3
- Per a l'anàlisi de l'edat: pregunta núm.4
- Per a l'anàlisi de la classe social: pregunta núm.16 o 23
- Per a l'anàlisi del nivell d'estudis: pregunta núm.11
- Per a l'anàlisi de la situació laboral: pregunta núm.12

La informació sobre la Regió Sanitària Barcelona Ciutat ve determinada per la selecció de la unitat mostral.

## 5 RESULTATS

### 5.1 Població de la ciutat de Barcelona no afiliada a la Seguretat Social (amb dret a una mútua d'afiliació obligatòria i que ha optat per rebre l'assistència sanitària mitjançant una entitat d'assegurança lliure) i sense doble cobertura

De la informació obtinguda en els resultats de l'Enquesta de l'activitat de les entitats d'assegurança lliure d'assistència sanitària de la Direcció General de Recursos Sanitaris, coneixem les dades que s'exposen a les taules 1 i 2.

Es a dir, per un costat coneixem el nombre de persones declarades per província, i per un altre costat, segons tipus de pòlissa sense especificar la província, sinó pel conjunt de Catalunya. Tanmateix, el que interessa conèixer és el nombre de persones declarades especificant per província i discriminant per tipus de pòlissa, es a dir, el creuament d'aquestes dues variables.

**Taula 1** Persones que declaren estar assegurades a entitats d'assegurança lliure (inclou entitats mercantils i de previsió social) per províncies. Any 1997

Barcelona	1.109.437
Girona	107.710
Lleida	86.005
Tarragona	101.649
Tot Catalunya	1.394.801

**Taula 2** Persones declarades segons tipus de pòlissa (inclou entitats mercantils i de previsió social). Any 1997

	Població (nombre)	Població (percentatge)
Individuals/Familiars	1.146.991	82,2
MUFACE	142.066	10,2
ISFAS	32.430	2,3
MUGEJU	5.809	0,4
Altres pòlisses	67.505	4,8
Tot Catalunya	1.394.801	

A partir de la informació de la taula 2, sabem que els col·lectius MUFACE, ISFAS i MUGEJU són el 12,9% del total de la població assegurada i representen aquells col·lectius de treballadors amb dret a una mútua d'afiliació obligatòria que ha optat per rebre assistència sanitària per una entitat d'assegurança lliure.

També de l'anàlisi del conjunt d'aquesta informació sabem el següent:

- Que Barcelona i província representa en nombre d'assegurats el 80% del total de persones declarades per les Entitats d'Assegurança Lliure.
- El 80% de les persones que pertanyen als col·lectius MUFACE, ISFAS i MUGEJU, que podríem dir que són de Barcelona i província, assumint que la seva distribució fos la mateixa que la de Catalunya, seria la que queda reflectida a la taula 3.

**Taula 3 Nombre de persones estimades que pertanyen als col·lectius MUFACE, ISFAS i MUGEJU de Barcelona i província. Any 1997**

MUFACE	113.653
ISFAS	25.944
MUGEJU	9.080
Total Barcelona i província	155.163

Des del punt de vista territorial, el nostre interès rau, no en Barcelona i província, sinó únicament en la ciutat de Barcelona, ja que aquest és l'àmbit territorial de la Regió Sanitària Barcelona Ciutat (núm.VIII segons la divisió territorial de la Llei d'Ordenació Sanitària a Catalunya). En aquest sentit, i segons les dades del cens de població 1991 que apareixen en el Pla de salut de Catalunya 1996-98, la població censada a les regions sanitàries que conformen Barcelona i província, és la de la taula 4.

**Taula 4 Població censada de Barcelona i província segons les regions sanitàries seleccionades. Cens de població any 1991**

Regió Sanitària	Població (nombre)	Població (percentatge)
V Costa de Ponent	1.115.098	23,8
VI Barcelonès Nord-Maresme	679.517	14,5
VII Centre <sup>1</sup>	1.231.112	26,4
VIII Barcelona Ciutat	1.643.542	35,2
Total	4.669.269	

<sup>1</sup> No s'inclou la comarca de la Cerdanya

D'aquesta manera coneixem el pes que té la Regió Sanitària VIII sobre la resta de regions sanitàries que conformen la província de Barcelona, i tenint en compte les dades que apareixen a la taula 3, l'estimació dels col·lectius MUFACE, ISFAS i MUGEJU per la ciutat de Barcelona (Regió Sanitària VIII) seria la que apareix a la taula 5.

**Taula 5 Nombre de persones estimades pertanyents als col·lectius MUFACE, ISFAS i MUGEJU residents a la ciutat de Barcelona**

MUFACE	39.779
ISFAS	9.080
MUGEJU	1.626
Total	50.485

Però també disposem de dades d'altres col·lectius de treballadors amb dret a una mútua d'afiliació obligatòria, i per tant, se sumen a la dada anterior i es restarien del nombre de població amb doble cobertura. Aquests col·lectius dels quals també tenim informació són: els treballadors o extretballadors del tèxtil, afiliats a MUTUAM i els funcionaris de l'Ajuntament, afiliats al PAMEM. Aquests col·lectius no queden recollits a la memòria de les entitats d'assegurança lliure ja que l'assistència sanitària la reben directament de la mútua a la qual pertanyen.

Pel que fa a la població afiliada al PAMEM, cal dir que el total de població assegurada a 31 de desembre del 1996 són 29.026 persones (actius i passius) i corresponen a població resident tant a la ciutat de Barcelona com fóra de la ciutat.

Així, les taxes de població per àrees geogràfiques que apareixen a la memòria de l'any 1996 del PAMEM són les següents (dades per 1000 h) (vegeu la taula 6):

**Taula 6 Taxes de població afiliada al PAMEM a 31 de desembre del 1996 per àrees geogràfiques (taxes per 1000 h)**

Barcelona ciutat	14,84
Àrea limítrofa a Barcelona	3,48
Municipis de la província de Barcelona	1,62
Resta	0,003

Aquestes dades aplicades a la població empadronada a Barcelona l'any 1996 (1.508.805) representen 22.391 persones afiliades al PAMEM a 31 de desembre del 1996.

Pel que fa a MUTUAM —Montepio Tèxtil— les dades facilitades per la pròpia entitat relatives als pensionistes tèxtils i els seus beneficiaris residents a la ciutat de Barcelona i atesos per MUTUAM a 30 de setembre 98 és de 19.733 persones.

D'altra banda, i a partir de l'explotació de les dades de la facturació de farmàcia, coneixem el nombre de receptes/any de les entitats col·laboradores que atenen a determinats col·lectius de treballadors, els quals tenen dret a una mútua d'afiliació obligatòria, i tampoc estan enregistrats a les memòries de les entitats d'assegurança lliure, per les mateixes raons que en el cas dels afiliats a PAMEM i MUTUAM.

Així, el nombre de persones estimades de les quals tenim informació, que tenen dret a una assistència sanitària no ICS (mútua obligatòria) per la seva condició de

treballador o extreballador d'un àmbit laboral determinat i segons tipus de mutualitat, és la que apareix a la taula 7.

**Taula 7 Nombre de persones estimades en la població resident a la ciutat de Barcelona, segons tipus de mútua d'afiliació obligatòria**

MUFACE	39.779
ISFAS	9.080
MUGEJU	1.626
MUTUAM	19.733
PAMEM	22.391
Entitats col·laboradores	8.955
Total	101.564

D'altra banda, disposem de l'Enquesta de salut de Catalunya (ESCA 94) com font d'informació complementària que ens ajuda a partir d'allò que declaren les persones entrevistades, a conèixer de manera més fiable el comportament de la doble cobertura sanitària a la ciutat. Així de l'explotació de les dades de l'ESCA-94 corresponents a la Regió Sanitària Barcelona Ciutat, sabem que l'estimació del nombre de persones que declaren tenir dret a una mútua obligatòria és de 87.687 persones residents a Barcelona, la qual cosa representa un 5,3% sobre el total de població censada l'any 1991.

El total per Catalunya és de 241.272 persones, la qual cosa representa un 4% sobre el total de població censada a Catalunya l'any 1991.

## **5.2 Població de la ciutat de Barcelona amb doble cobertura**

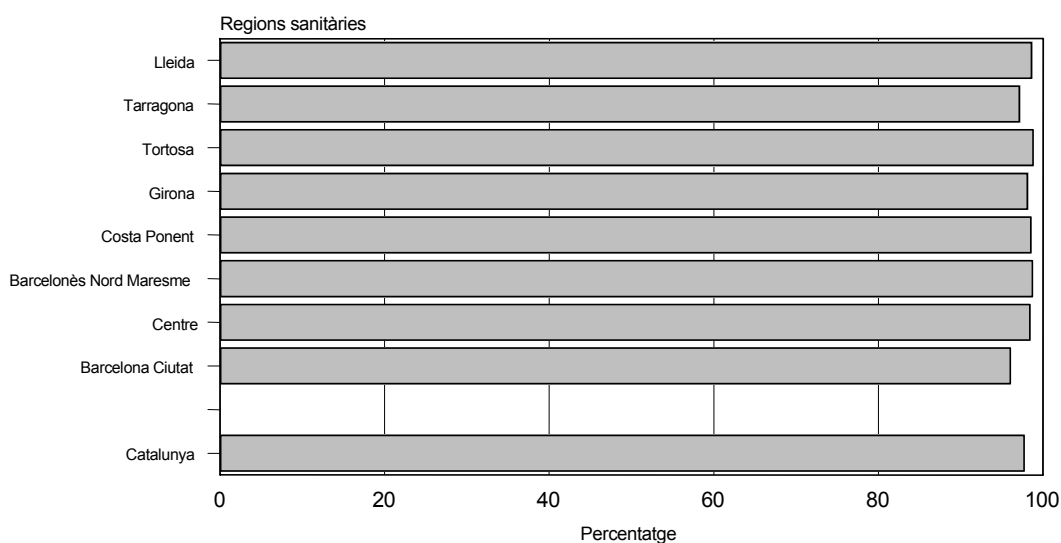
De l'explotació de les dades de l'ESCA-94, s'obté l'estimació de les persones que declaren tenir dret a la Seguretat Social, les que declaren tenir dret a una mútua d'afiliació obligatòria o pública, i les que declaren tenir dret a una mútua d'afiliació voluntària o privada. Així, l'estimació del nombre d'afiliats segons les diferents categories treballades de persones residents a la ciutat de Barcelona, són las que apareixen a la taula 8.

**Taula 8 Nombre de persones que declaren tenir dret a la Seguretat Social, a una mútua obligatòria i estar afiliat a una mútua voluntària**

	Població (nombre)	Percentatge (sobre la població censada)
Dret a la Seguretat Social	1.580.226	96,1
Dret a mútua obligatòria	87.687	5,3
Afiliat a mútua voluntària	605.090	36,8

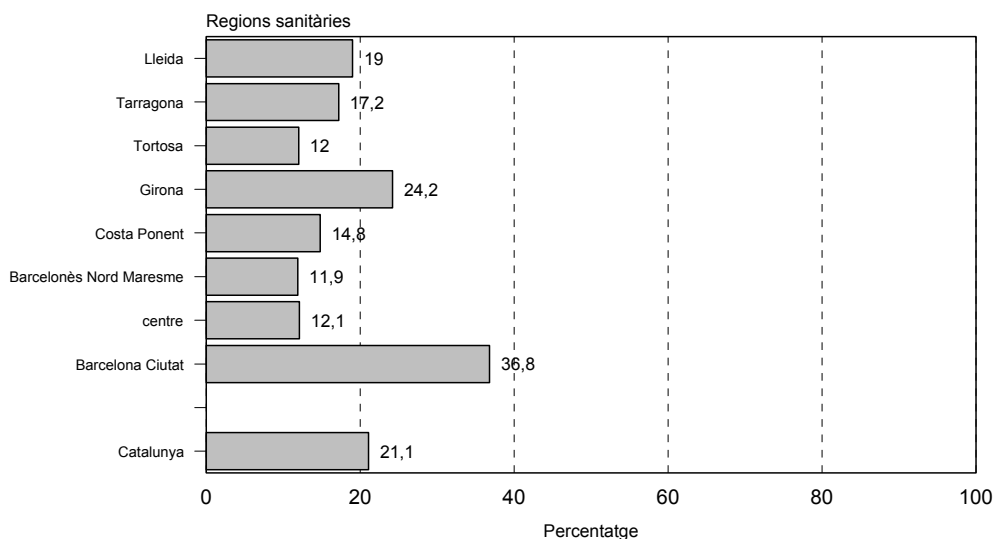
Font: Enquesta de salut de Catalunya 1994. Dades corresponents a la Regió Sanitària Barcelona Ciutat.

Aquestes mateixes dades, quant es distribueixen per regions sanitàries, són las que es poden veure a les figures 1, 2 i 3.

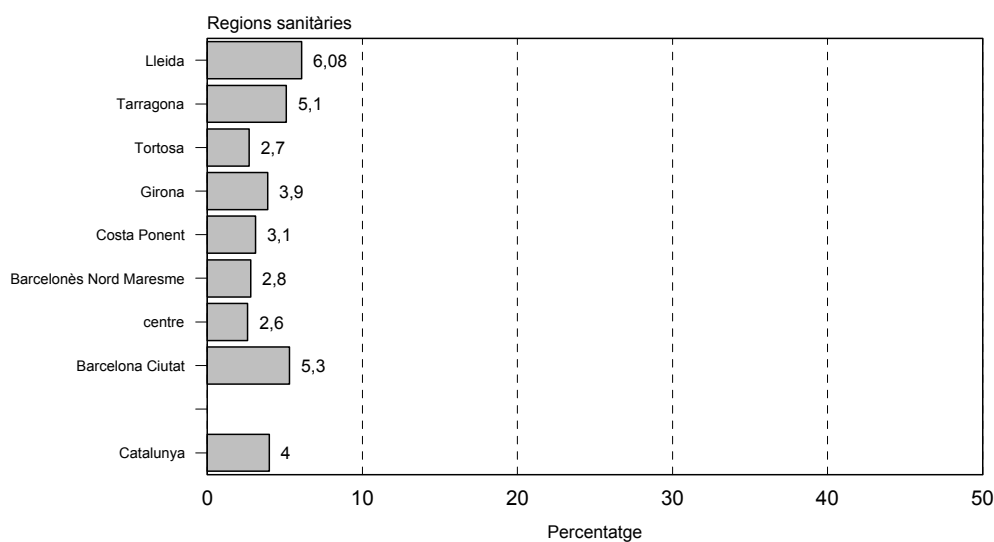
**Figura 1 Percentatge de persones que declaren tenir dret a la Seguretat Social per regions sanitàries. Resultats en percentatge segons el Padró 1991**

Font: Enquesta de salut de Catalunya 1994. Dades corresponents a la Regió Sanitària Barcelona Ciutat.



**Figura 2 Percentatge de persones que declaren pertànyer a una mútua voluntària per regions sanitàries. Resultats en percentatge segons el Padró 1991**

Font: Enquesta de salut de Catalunya 1994. Dades corresponents a la Regió Sanitària Barcelona Ciutat.

**Figura 3 Percentatge de persones que declaren pertànyer a una mútua obligatòria per regions sanitàries. Resultats en percentatge segons el Padró 1991**

Font: Enquesta de salut de Catalunya 1994. Dades corresponents a la Regió Sanitària Barcelona Ciutat.

D'altra banda, aquelles persones que declaren tenir dret a la Seguretat Social i a la vegada estan afiliades a una mútua voluntària són las que constitueixen la nostra població diana. Així tenim les dades relatives a les regions sanitàries i que apareixen a les taules 9 i 10.

**Taula 9 Estimació del nombre de persones que declaren tenir dret a la Seguretat Social i a la vegada estan afiliats de manera voluntària a una mútua, segons regió sanitària**

Regió Sanitària	Població (nombre)	Població (percentatge)
I Lleida	66.861	18,9
II Tarragona	71.079	16,8
III Tortosa	13.879	11,7
IV Girona	121.639	23,9
V Costa de Ponent	160.854	14,5
VI Barcelonès Nord- Maresme	81.090	11,9
VII Centre	143.962	11,8
VIII Barcelona Ciutat	578.384	35,2
Tot Catalunya	1.237.748	20,2

Font. Enquesta de Salut de Catalunya 1994.

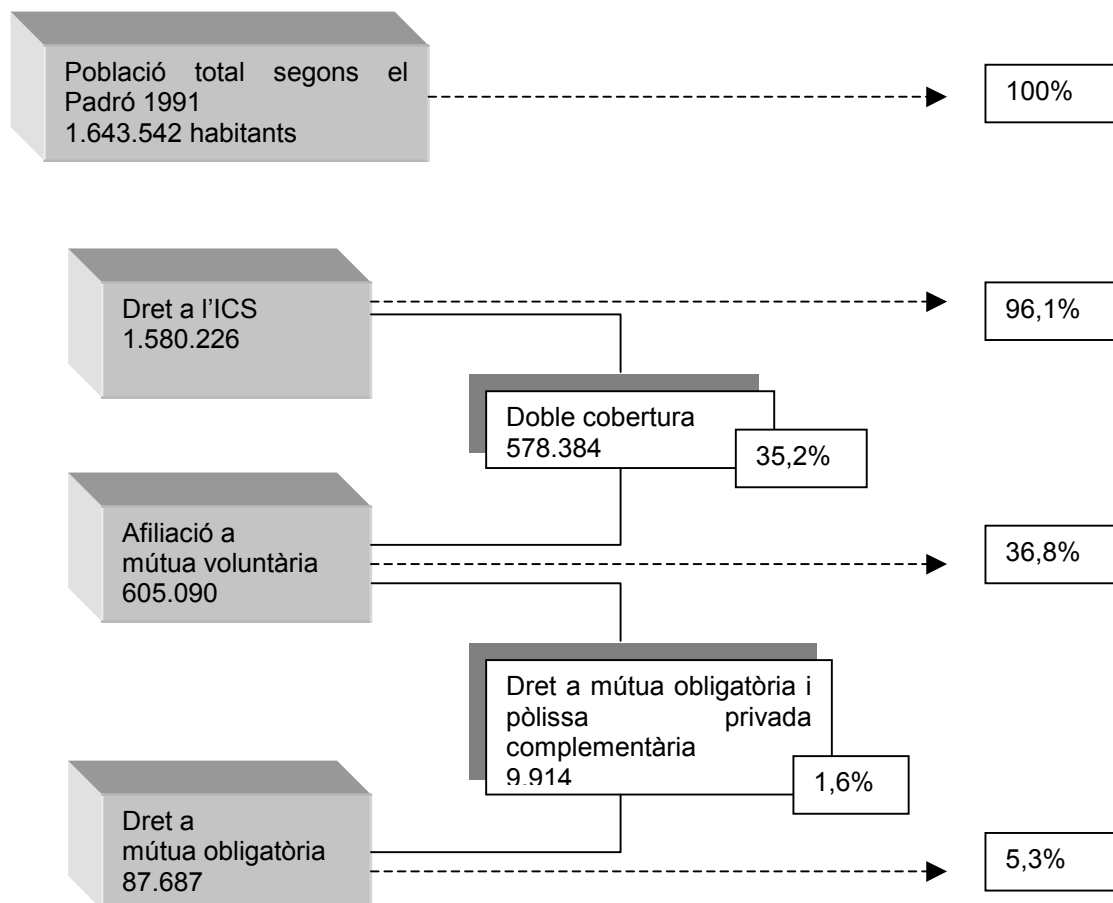
Es pot veure que la Regió Sanitària Barcelona Ciutat representa el 46,7% del total de persones que a Catalunya declara tenir doble cobertura, amb una estimació de 578.384 persones residents a Barcelona, la qual cosa representa un 35,2% de la població censada l'any 1991.

**Taula 10 Estimació del nombre de persones que declaren tenir dret a la Seguretat Social i a la vegada estan afiliats de manera voluntària a una mútua segons regions sanitàries seleccionades (persones amb doble cobertura). dades de l'Enquesta de salut de Catalunya 1994.**

Regió Sanitària	Població (nombre)	Població (percentatge)
V Costa Ponent	160.854	16,7
VI Barcelonès Nord-Maresme	81.090	8,4
VII Centre	143.962	14,9
VIII Barcelona Ciutat	578.384	60,0
Total	964.290	

Veiem doncs, que si bé la ciutat de Barcelona representa prop del 50% del total de Catalunya de persones que declaren tenir doble cobertura, quan s'analitza exclusivament la província de Barcelona, passa del 46,7 al 60%, la qual cosa ens indica el pes que té la Regió Barcelona Ciutat tant respecte les altres regions sanitàries que conformen la província d Barcelona com respecte al conjunt de Catalunya.

La figura 4 resum el nombre i el percentatge de població que declara a l'ESCA-94 tipus d'assistència sanitària.

**Figura 4** Nombre i percentatge de població segons tipus d'assistència sanitària

### Percentatges calculats sobre la població del Padró 1991

Font: Enquesta de salut de Catalunya 94. Dades corresponents a la Regió Sanitària Barcelona Ciutat

D'altra banda, i de les dades que apareixen a la memòria de l'any 1997 de la Direcció General de Recursos Sanitaris sobre les entitats d'assegurança lliure d'assistència sanitària, sabem que:

- El nombre total per Catalunya de pòlisses declarades per les entitats d'assegurança lliure, sense que es pugui discriminar entre individual/familiar és d'1.146.991. (Taula 2)
- El nombre total d'altres tipus de pòlisses declarades per les entitats d'assegurança lliure és de 67.505. (Taula 2)
- El pes que té la població assegurada de Barcelona i província sobre el total de Catalunya és d'un 80%. (Taula 1)

- El 80% del total de pòlisses declarades per les entitats d'assegurança lliure i que no són ni MUFACE, ISFAS o MUGEJU és de 971.597 *per residents a Barcelona i província (individuals/familiars i altres pòlisses)*.

En aquest sentit i aplicant les dades de l'ESCA-94 per les regions sanitàries que apareixen a la taula 10, es pot estimar com es reparteixen les 971.597 pòlisses de Barcelona i província. (Vegeu taula 11).

**Taula 11 Estimació del nombre de pòlisses (individuals/familiars i altres pòlisses) que es distribueixen per cada regió sanitària de Barcelona i província, tot aplicant les dades de l'ESCA-94 (persones que declaren tenir dret a la Seguretat Social i estar afiliats a una mútua voluntària) a les pòlisses declarades per les entitats d'assegurança lliure**

Regió Sanitària	Població (nombre)	Població (percentatge)
V Costa de Ponent	162.258	16,7
VI Barcelonès Nord-Maresme	81.614	8,4
VII Centre	144.768	14,9
VIII Barcelona Ciutat	582.958	60,0
Total	971.597	

En un altre sentit, i de l'explotació de les dades de l'ESCA-94, dades corresponents a la Regió Sanitària Barcelona Ciutat, sabem que:

- L'estimació del nombre de persones que declaren estar *afiliats de manera voluntària a una mútua és de 605.090 persones residents a la ciutat*, la qual cosa representa un 36,8% sobre el total de la població censada l'any 1991. Tanmateix, com ja s'ha descrit abans, el nombre de persones que declaren tenir doble cobertura és de 578.384 persones, la qual cosa significa que hi han 26.706 persones residents a Barcelona, afiliats voluntàriament a una mútua, però que no tenen dret a l'ICS.
- L'estimació del nombre de persones que declaren pertànyer de manera obligatòria a una mútua, i a la vegada estar afiliat de manera voluntària a una mútua és de 9.914 persones residents a la ciutat de Barcelona. Aquesta població no la sumem a la població amb doble cobertura sanitària, ja que pensem es tracta de persones amb pòlisses complementàries, (mútua obligatòria més mútua tipus dental o similar).
- Tanmateix, si suméssim aquestes 9.914 persones a les 578.384 amb doble cobertura (ICS més mútua voluntària), el nombre de persones afiliades a una mútua, però que no tenen cap altre tipus d'assistència sanitària, seria de 16.792.

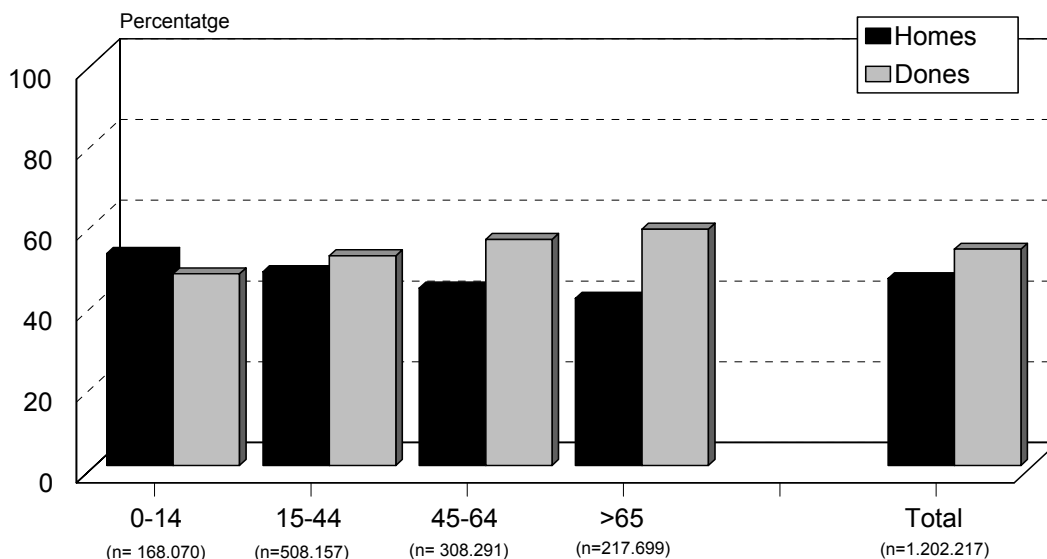
Així doncs, com a resum podríem dir el següent:

- En base a les dades de l'ESCA-94 l'estimació, segons el cens del 1991 del nombre de persones a Barcelona ciutat amb doble cobertura és de **578.384 persones**.
- En base a la informació facilitada per les entitats d'assegurança lliure (mercantils i de previsió social), l'estimació per la ciutat de Barcelona del nombre de **pòlisses és de 582.958, sense que es pugui discriminar entre individual i familiar. (S'inclou també el concepte altres pòlisses)**.

### 5.3 Característiques sociodemogràfiques de la població de la ciutat de Barcelona amb doble cobertura

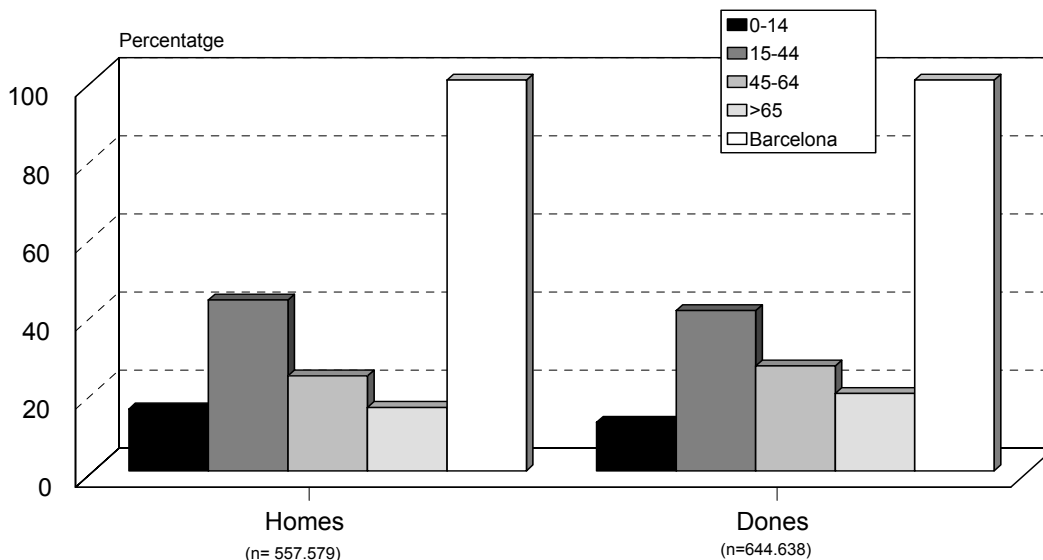
El resultat de l'Enquesta de l'activitat de les entitats d'assegurança lliure d'assistència sanitària aporta informació de caràcter demogràfic (edat i sexe) sobre els col·lectius assegurats en aquestes entitats. L'anàlisi per edat i sexe dels assegurats és el que apareix a les figures 5 i 6.

**Figura 5 Característiques demogràfiques de la població assegurada a les entitats d'assegurança lliure per edat i sexe.**



Font: Enquesta de l'activitat de les Entitats d'Assegurança Lliure d'Assistència Sanitària, 1996

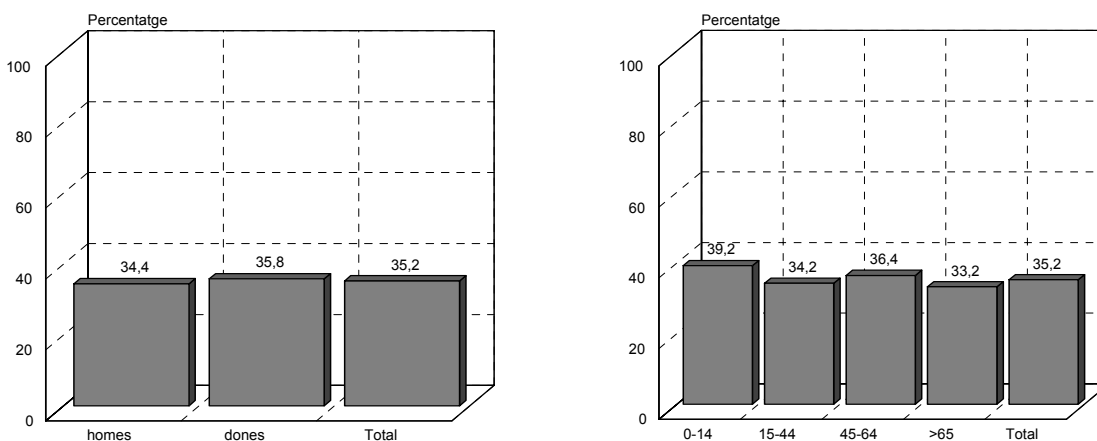
**Figura 6 Característiques demogràfiques de la població assegurada a les entitats d'assegurança lliure per sexe i edat.**



Font: Enquesta de l'activitat de les Entitats d'Assegurança Lliure d'Assistència Sanitària, 1996

D'altra banda, de l'anàlisi de les dades corresponents a la Regió Sanitària Barcelona Ciutat de l'ESCA-94, coneixem les dades demogràfiques (edat i sexe) de les persones entrevistades que van declarar tenir dret a la Seguretat Social i a la vegada estar afiliat voluntàriament a una mútua. (Vegeu la figura 7).

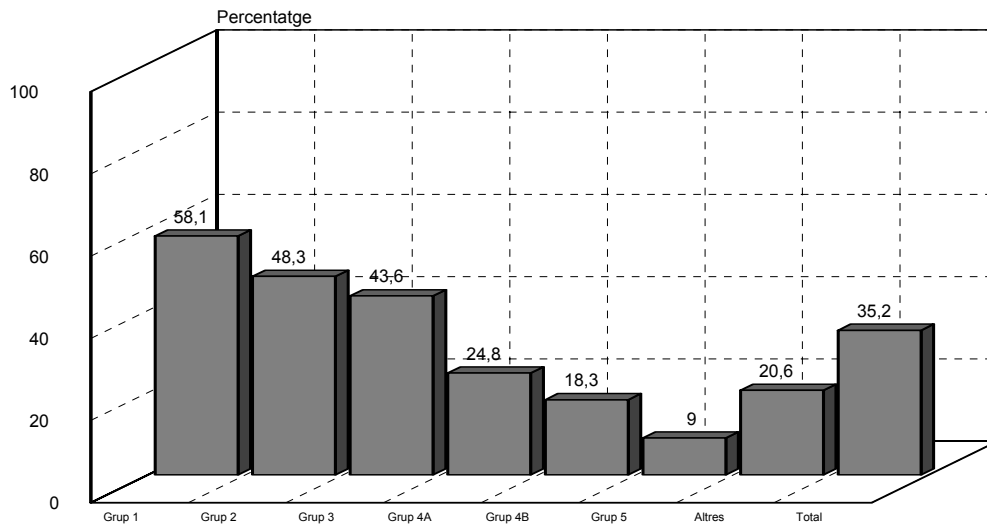
**Figura 7 Percentatge de persones que declaren tenir doble cobertura sanitària per sexe i edat. Padró 1991**



Font: Enquesta de Salut de Catalunya 1994. Dades corresponents a la Regió Sanitària Barcelona Ciutat

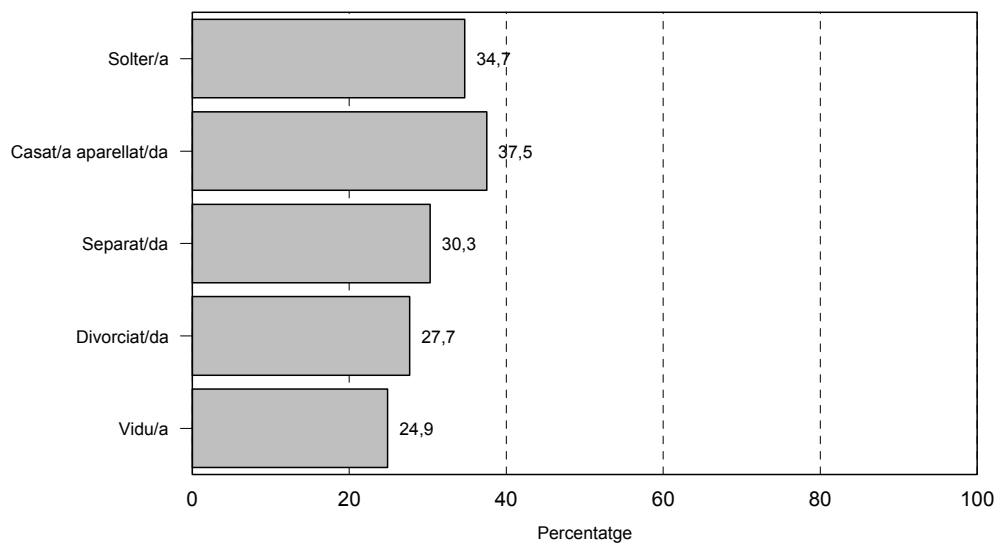
També a les figures 8, 9, 10 i 11 s'analitzen altres variables sociodemogràfiques de la població amb doble cobertura, a partir de la informació de l'ESCA-94.

**Figura 8** Persones que declaren tenir dret a la Seguretat Social i a més estan afiliades a una mútua voluntària, segons classe social. Resultats en percentatge segons el Padró 1991

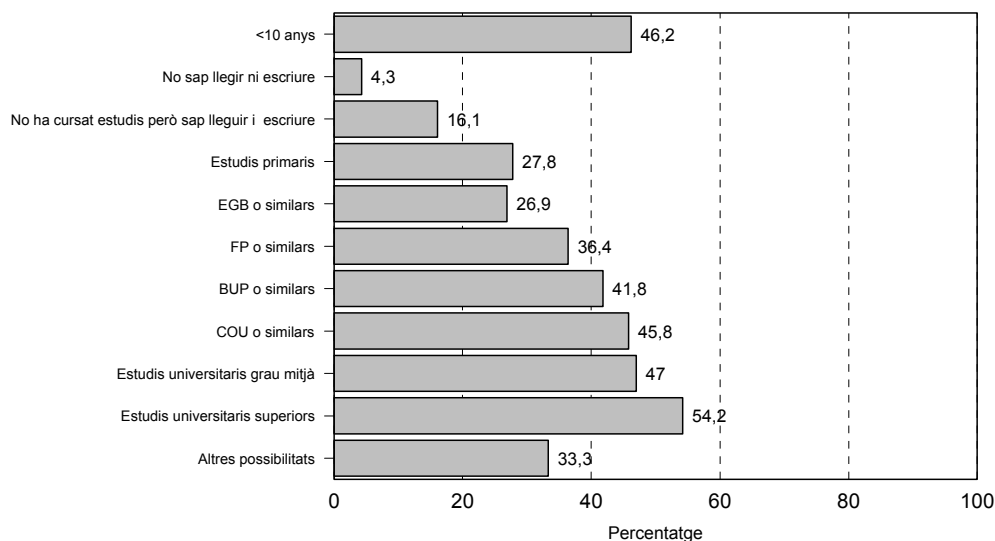


Font: Enquesta de salut de Catalunya 1994. Dades corresponents a la Regió Sanitària Barcelona Ciutat

**Figura 9** Persones que declaren tenir dret a la Seguretat Social i a més estan afiliats a una mútua voluntària segons l'estat civil. Resultats en percentatge segons el Padró 1991



Font: Enquesta de salut de Catalunya 1994. Dades corresponents a la Regió Sanitària Barcelona Ciutat

**Figura 10** Persones que declaren tenir dret a la Seguretat Social i a més estan afiliats a una mútua voluntària segons nivell d'estudis. Resultats en percentatge segons. Padró 1991

Font: Enquesta de salut de Catalunya 1994. Dades corresponents a la Regió Sanitària Barcelona Ciutat

Així el perfil de la persona resident a Barcelona amb doble cobertura sanitària seria un home o dona, casat o aparellat, amb criatures menors de 15 anys, que pertany a la classe social 1 i amb estudis universitaris superiors.

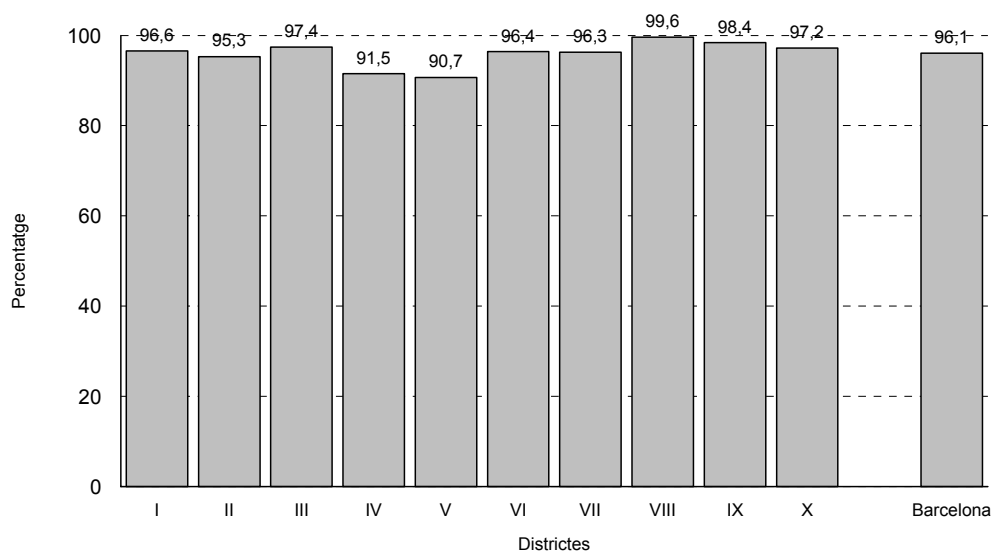
#### 5.4 La doble cobertura als districtes municipals

Totes les dades analitzades a nivell de districte municipal, procedeixen de l'explotació de l'Enquesta de Salut de Catalunya, les dades corresponents a la Regió Sanitària Barcelona Ciutat.

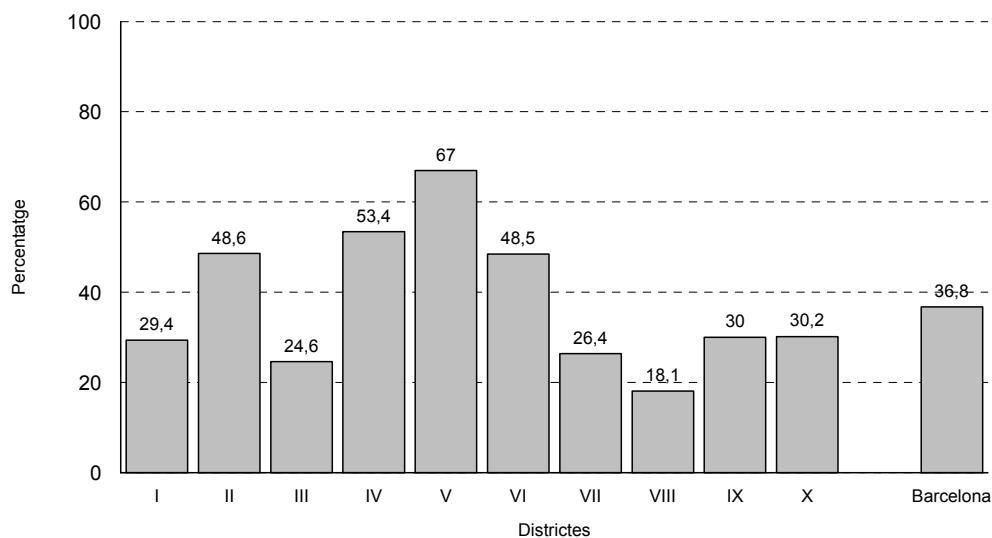
Les altres fonts de dades analitzades en el document no aporten informació a nivell de districte municipal.

Les figures 11, 12 i 13 ens mostren la distribució per districtes municipals de la població que declara tenir dret a l'ICS, estar afiliat a una mútua obligatòria i estar afiliat a una mútua voluntària.



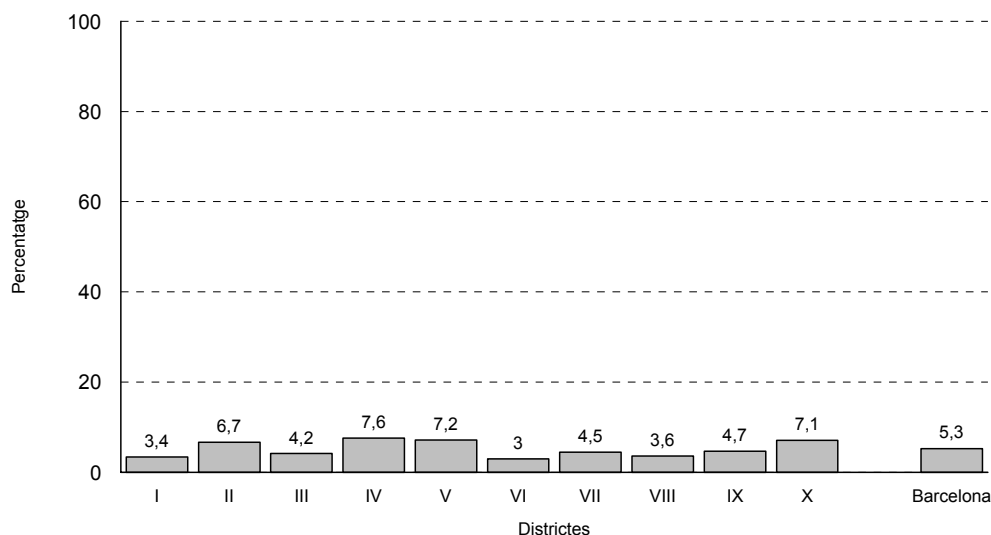
**Figura 11 Percentatge de persones que declaren tenir dret a l'ICS segons districte municipal aplicant les dades del Padró 1991.**

Font: Enquesta de salut de Catalunya 1994. Dades corresponents a la Regió Sanitària Barcelona Ciutat

**Figura 12 Percentatge de persones que declaren pertànyer a una mútua d'afiliació voluntària, segons districte municipal, aplicant les dades del Padró 1991**

Font: Enquesta de salut de Catalunya 1994. Dades corresponents a la Regió Sanitària Barcelona Ciutat

**Figura 13 Percentatge de persones que declaren pertànyer a una mútua d'afiliació obligatòria, segons districte municipal, aplicant les dades del Padró 1991.**



Font: Enquesta de salut de Catalunya 1994. Dades corresponents a la Regió Sanitària Barcelona Ciutat

Veiem que el Districte IX Sant Andreu és el que té el major nombre de població que declara tenir dret a l'ICS, mentre que el Districte V Sarrià-Sant Gervasi és el que en declara menys.

D'altra banda, i analitzant la població que declara estar afiliat a una mútua voluntària, observem que hi han quatre districtes de la ciutat que estan molt per sobre de la mitjana de Barcelona.

Respecte la població que declara estar afiliat a una mútua obligatòria, també són quatre els districtes que estan per sobre de la mitjana de Barcelona, encara que les diferències no són tan importants com en el cas de la variable anterior. Tres d'aquests districtes són els mateixos que en el cas de la variable estar afiliat a mútua voluntària.

De l'anàlisi per districtes de la població amb doble cobertura, podem extreure les conclusions que es poden veure la taula 12 i la figura 14.

**Taula 12 Estimació del nombre de persones que declaren tenir dret a la Seguretat Social i a la vegada estan afiliats de manera voluntària a una mútua, segons districte municipal**

<b>Districte Municipal</b>	<b>Població total</b>	<b>Població amb doble cobertura núm. i (%)</b>
I Ciutat Vella	90.612	25.127 (27,7)
II Eixample	274.282	127.998 (46,7)
III Sants-Montjuic	179.464	43.345 (24,2)
IV Les Corts	89.751	43.354 (48,3)
V Sarrià-Sant Gervasi	148.237	88.637 (59,8)
VI Gràcia	128.608	60.839 (47,3)
VII Horta-Guinardó	184.557	46.521 (25,2)
VIII Nou Barris	188.781	34.255 (18,1)
IX Sant Andreu	144.998	43.499 (30,0)
X Sant Martí	214.252	64.809 (30,2)
Tot Barcelona	1.643.542	578.384 (35,2)

Font: Enquesta de Salut de Catalunya 1994. Dades corresponents a la Regió Sanitària Barcelona Ciutat

Districtes que estàn molt per sobre de la mitjana de Barcelona:

- V-Sarrià-Sant Gervasi
- IV-Les Corts
- VI-Gràcia
- II-Eixample

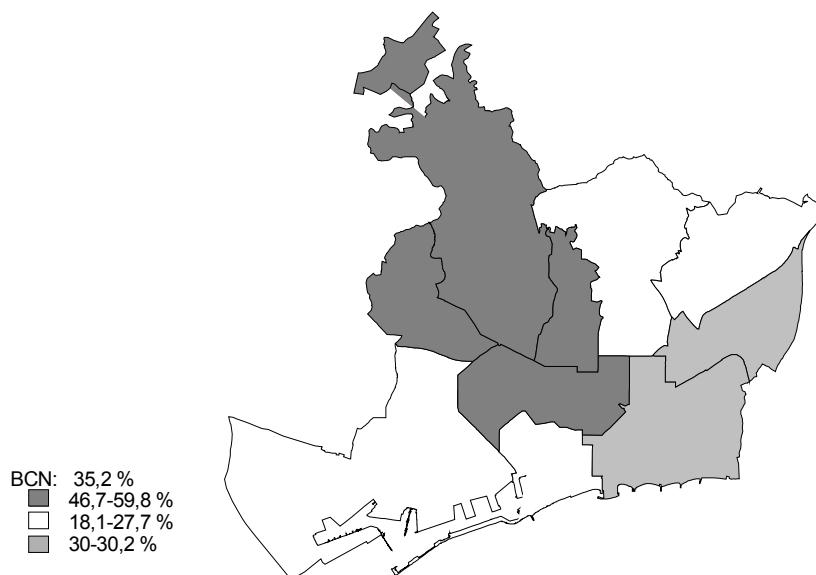
Districtes que estàn per sota de la mitjana de Barcelona

- I-Ciutat Vella
- VII-Horta-Guinardó
- III-Sants-Montjuic
- VIII.Nou Barris

Districtes que malgrat que estan per sota de la mitjana de Barcelona, la seva mitjana és propera a la de Barcelona

- X-Sant Martí
- IX-Sant Andreu

**Figura 14** població de Barcelona que declara tenir dret a l'ICS i alhora pertànyer a una mútua d'afiliació voluntària segons districte municipal. Resultats en percentatge segons el cens de població 1991



Font: Enquesta de salut de Catalunya 1994. Dades corresponents a la Regió Sanitària Barcelona Ciutat

## 6 LIMITACIONS I COMENTARIS

- √ S'ha tingut de treballar amb varies fonts de dades diferents i independents entre sí, la qual cosa dificulta les comparacions. Per tant, l'estandardització d'aquestes dades seria l'element clau que facilitaria el poder-les comparar.
- √ Tanmateix, les dues fonts d'informació bàsiques que hem fet servir en l'estudi, donen dades similars, respecte l'estimació de la població resident a Barcelona amb doble cobertura, i coincideixen amb altres fonts d'informació també consultades (Enquesta de Salut de Barcelona 1992).
- √ Donat que en la memòria 1997 de la Direcció General de Recursos Sanitaris no es pot discriminar entre pòlisses individuals i familiars, s'obté una infraestimació del nombre de persones afiliades a les Entitats d'Assegurança Lliure.
- √ Les estimacions efectuades a partir de les dades de l'ESCA-94, s'han fet sobre la base del Padró 1991. Això pot implicar que el nombre total de persones estimades amb doble cobertura sigui superior que si apliquéssim les dades del Padró-96, ja que el nombre total de residents a Barcelona es redueix en 150.000 persones.
- √ D'altra banda, podríem pensar que si el perfil del resident a Barcelona amb doble cobertura és un home o una dona, d'edat mitjana, amb criatures menors de 15 anys (també amb doble cobertura) i classe social alta, i aquests són els que han marxat a viure fóra de la ciutat, és possible que el percentatge del 35,2% sigui lleugerament més baix.
- √ Hi ha una dificultat en poder analitzar de manera excloent cada una de les categories de la variable d'interès (estar afiliat a l'ICS, mútua voluntària o mútua obligatòria) ja que la suma de les categories suma més de 100, la qual cosa ens fa pensar en una classificació equivocada dels individus, possiblement a causa d'una resposta equivocada, pot ser també ocasionat per una pregunta mal formulada.
- √ Les dades que s'aporten al document sobre l'anàlisi per districtes municipals no són representatives de la població dels districtes, ja que el tamany de la mostra no es va calcular per tal de fer estimacions vàlides a nivell de districte. Tanmateix, ens pot donar una lleugera idea sobre el comportament de la doble cobertura en aquest àmbit.
- √ Les persones que contesten tenir dret alhora a mútua obligatòria i mútua voluntària (9.914), pot ser no sumen a les persones amb veritable doble cobertura, ja que la cobertura de mútua voluntària per aquests col·lectius podria ser exclusivament per una pòlissa dental o similar.
- √ Tanmateix, si sumem aquestes 9.914 persones a la població de Barcelona amb doble cobertura (578.384), el percentatge de població resident a la ciutat

amb doble cobertura passaria del 35,2% al 35,8% i la població només amb assegurança lliure passaria a 16.792 persones.

- √ Hi ha altres col·lectius a Barcelona com ara els treballadors de banca, que tenen dret a una mútua d'afiliació obligatòria, i per tant, no tindrien doble cobertura, però en canvi, no han estat comptabilitzats en l'estudi per no disposar de d'aquestes dades, la qual cosa fa que les dades aportades al document sobre aquest col·lectiu possiblement estiguin infraestimades.

## 7 CONCLUSIONS

1. El nombre de persones residents a Barcelona, que per la seva condició de pertànyer a un determinat col·lectiu de treballadors (també s'inclouen els jubilats i beneficiaris) tenen dret a una mútua obligatòria oscil·la entre 87.687 i 101.564, depenent de les fonts d'informació consultades.
2. El nombre de persones estimades en la població de Barcelona que està afiliada de manera voluntària a una mútua és de 605.090.
3. El nombre de persones amb doble cobertura estimades en la població resident a Barcelona és de 578.384, la qual cosa suposa un 35,2% de població sobre el cens del 1991. Per tant, s'estima que 26.706 persones pertanyen a una mútua d'afiliació voluntària, sense que tinguin doble cobertura.
4. El nombre de persones estimades en la població resident a Barcelona que declara tenir dret a una mútua obligatòria i alhora pertànyer a una mútua voluntària és de 9.914.
5. Si suméssim aquestes persones a la població amb doble cobertura, les persones que només pertanyen a una mútua d'afiliació voluntària serien doncs 16.792.
6. Tanmateix, el nombre de pòlisses (individuals/familiars, altres pòlisses) estimades en la població de Barcelona és de 582.958 pòlisses.
7. El perfil del resident a Barcelona amb doble cobertura seria un home o una dona, casat o aparellat, amb criatures menors de 15 anys, de classe social alta i amb estudis universitaris superiors.
8. Segons dades de l'ESCA-94, els districtes d'Eixample, Les Corts, Sarrià-Sant Gervasi i Gràcia presenten un percentatge de doble cobertura molt per sobre de la mitjana de Barcelona i oscil·la entre un 46,7 i un 59,8%.
9. El districte de Nou Barris és el que en declara tenir menys percentatge de població amb doble cobertura amb un 18,1%.

## 8 RECOMANACIONS

1. Aprofundir en l'estimació vàlida de les dades, proposant que s'enregistrin a nivell de les entitats d'assegurança lliure tot especificant per regions sanitàries i discriminant per tipus de pòlissa.
2. Establir mitjançant una anàlisi multivariable logística quines són les variables predictorres independents de tenir doble cobertura.
3. Conèixer quines són les variables que explicarien les diferències entre districtes municipals.
4. Fer una anàlisi per a tot Catalunya i per regions sanitàries.



## 9 BIBLIOGRAFIA I DOCUMENTACIÓ CONSULTADA

1. Generalitat de Catalunya. Departament de Sanitat i Seguretat Social. Fulls Econòmics del Sistema Sanitari, núm. 26. Barcelona, setembre 1995.
2. Institut de Prestacions d'Assistència Mèdica al Personal Municipal (PAMEM). Memòria 1996. Barcelona, 1997.
3. MUTUAM. Montepio Textil. Memòria, 1997.
4. Direcció General de Recursos Sanitaris. Subdirecció General d'Avaluació i Acreditació. Servei d'Entitats d'Assistència Sanitària d'Afiliació Col·lectiva. Entitats d'Assegurança Lliure d'Assistència Sanitària. Memòria 1997. Generalitat de Catalunya. Departament de Sanitat i Seguretat Social: Barcelona, 1998.
5. Direcció General de Recursos Sanitaris. Subdirecció General d'Avaluació i Acreditació. Servei d'Entitats d'Assistència Sanitària d'Afiliació Col·lectiva. Entitats d'Assegurança Lliure d'Assistència Sanitària. Resultats de l'enquesta de l'activitat de les entitats d'assegurança lliure d'assistència sanitària, 1996. Generalitat de Catalunya. Departament de Sanitat i Seguretat Social: Barcelona, 1997.
6. Generalitat de Catalunya. Departament de Sanitat i Seguretat Social. Enquesta de salut de Catalunya 1994 (ESCA-94). Servei Català de la Salut: Barcelona, 1996.
7. Generalitat de Catalunya. Departament de Sanitat i Seguretat Social. Pla de salut de Catalunya 1996-98. Barcelona: Departament de Sanitat i Seguretat Social, 1997.

## **ANNEXES**

**Annex 1 Preguntes de l'Enquesta de salut de Catalunya 1994 utilitzades per a l'anàlisi de les variables sobre la doble cobertura sanitària a la ciutat de Barcelona**

Pregunta núm.	Cos de la pregunta i variables de resposta	Codificació	
3	Quin any na néixer?		
4	Quin és el sexe de ...		
11	Quin és el seu nivell màxim d'estudis finalitzats?		
	No sap llegir ni escriure		01
	No ha cursat estudis però sap llegir i escriure		02
	Estudis primaris		03
	EGB o similar		04
	FP o similar		05
	BUP o similar		06
	COU o similar		07
	Estudis universitaris de grau mitjà (escola universitària)		08
	Estudis universitaris superiors (facultat o escola tècnica superior)		09
	Altres possibilitats		10
12	Quina és la seva situació laboral principal actual?		
	Treballa per compte propi		01
	Treballa per compte d'altri		02
	Aturat amb subsidi		03
	Aturat sense subsidi		04
	Incapacitat o invalidesa permanent		05
	Jubilat		06
	Mestressa de casa		07
	Estudiant		08
	Altres		09
16	Quina feina concreta fa (o feia) en aquesta empresa?		
23	Quina feina concreta hi fa (o hi feia) la persona principal?		
25	Té dret a l'assistència sanitària mitjançant alguna/es de les entitats que ara li llegiré? (S'hi exclouen les mútues d'accidents de treball)	Sí	No
	Seguretat Social (Institut Català de la Salut)	1	2
	Mútua d'afiliació voluntària o privada	1	2
	Mútua d'afiliació obligatòria o pública (MUFACE, ISFAS, PAMEM, MUNICIPAL, Mútua del Poder Judicial)	1	2
	Iguala mèdica	1	2
	Beneficència	1	2
	Altres	1	2

## **ANNEX 2 Classificació de la classe social segons l'ocupació**

- I. Directius de l'Administració i de les empreses (excepte els inclosos en el punt II). Alts funcionaris. Professionals liberals. Tècnics superiors
- II. Directius i propietaris gerents del comerç i dels serveis personals. Altres tècnics (no superiors). Artistes i esportistes
- III. Quadres de comandaments intermedis. Administratius i funcionaris en general. Persones dels serveis de protecció i de seguretat
- IV. A-Treballadors manuals qualificats de la indústria, el comerç i els serveis
- V. B-Treballadors manuals semiqualicats de la indústria, el comerç i els serveis. Treballadors manuals semiqualicats del sector primari
- VI. Treballadors no qualificats
- VII. Altres

Font: Domingo A, Marcos J. A propuesta de un indicador de la clase social basado en la ocupación. Gaceta Sanitaria 1989;3:320-326.